

Innameprotocol (v1.0 – 21 juni 2017)

Het inleveren van jouw leaseauto

Volg onderstaande tips en adviezen.

De inname van jouw MisterGreen lease auto is dan zo gepiept!

Wat moet ik doen?

- 1.** Je levert jouw leaseauto in bij onze partner ASN Vermaire in Haarlem
- 2.** Je maakt minimaal drie werkdagen voor de inleverdatum een afspraak
- 3.** De wegbrengservice staat voor je klaar! Na inlevering van jouw auto brengt Vermaire je binnen een straal van 15 kilometer kosteloos naar een locatie van jouw keuze. Geef tijdens het maken van jouw afspraak wel even aan dat je gebruik wilt maken van deze service

Controle van de auto

Jouw leaseauto wordt bij inlevering door een expert gecontroleerd. Hiervan wordt samen met jou een rapport opgesteld. Wil je precies weten welke schades worden gezien als acceptabel en welke niet?

Wat lever je in bij de auto?

Bij het inleveren van jouw leaseauto lever je ook de volgende items in:

- Kentekencard
- Groene kaart
- Reservesleutel
- APK-bewijs
- Onderhoud en/of serviceboekje
- Instructieboekje
- Certificaten van bijvoorbeeld de airco
- Afneembare bedieningspanelen

Vergeet ook niet:

- De wielsloten van lichtmetalen velgen
- Accessoires die bij de leaseauto horen

Tips!

1. Voorkom extra kosten en lever de auto schoon en netjes in.
2. Lever jouw leaseauto schadevrij in. Het is belangrijk om alle schades te melden voor je de auto inlevert.
3. Maak gebruik van de gratis wegbrengservice van Schadenet.
4. Stop de items die je moet inleveren in een envelop. Zo heb je alles bij elkaar.
5. Meer lezen over de volledige innameprocedure? Bekijk de veelgestelde vragen op onze website www.mistergreen.nl

Vragen?

Bel ons gerust over het inleveren van jouw leaseauto. Je kunt ons bereiken via 020 77 19 026

Inname Handleiding voor “Einde looptijd” voertuigen

Deze handleiding is opgesteld om duidelijkheid te verschaffen over de staat waarin een “einde looptijd” voertuig dient te worden ingeleverd. Tevens wordt beschreven op welke wijze het voertuig beoordeelt wordt bij de vaststelling van schades.

Voorinspectie

Voordat het voertuig wordt ingeleverd en de inspectie plaatsvindt, verdient het de aanbeveling dat u zelf, stapsgewijs, een voorinspectie verricht. Deze voorinspectie heeft als doel:

Stap 1: Een duidelijk beeld te vormen van de algehele staat van het voertuig.

Stap 2: Het constateren van eventuele beschadigingen aan het interieur van het voertuig.

Stap 3: Het constateren van eventuele beschadigingen aan het exterieur van het voertuig.

Stap 4: Het controleren van de aanwezigheid en de staat van de accessoires.

Hieronder worden de algemene aandachtspunten en richtlijnen vermeld, welke tijdens de inname-inspectie worden gehanteerd.

Algemene inspectie van het voertuig

Het interieur van het voertuig

- Het noteren van de kilometerstand
- Het controleren van de bekleding (vloer, hemel, stoelen en bekleding)
- Het controleren van dashboard, stuur en middenconsole (boorgaten bevestiging carkit)
- Het controleren op de aanwezigheid en staat van audioapparatuur (indien behorend tot de standaarduitrusting, dan wel ten tijde van ingebruikname aanwezig)
- Het controleren op de aanwezigheid van het onderhoudsboekje, het instructieboekje en overige bij de auto behorende documenten
- Het controleren op de aanwezigheid van reservewiel en boordgereedschap
- Het controleren op de aanwezigheid van accessoires welke in contract zijn opgenomen zoals bv. GPS systeem; hoofdsteunen; GSM voorbereiding/carkit; fietsendrager; dakkoffer; rolhoes; extra stoelen

Het exterieur van het voertuig

- Het controleren van lichtunits en reflectoren
- Het controleren van bumpers en (onder-) spoilers
- Het controleren van de kentekenplaten
- Het controleren van de ruiten en de ruitenwissers
- Het controleren van de grille en motorkap

- Het controleren van het dak (en eventueel dakrails en / of dakdragers)
- Het controleren van de achterklep of achterdeuren
- Het controleren op de aanwezigheid van model en/of type aanduidingen
- Het controleren van de portieren, dorpels en de voor- en achterschermen (inclusief stootlijsten)
- Het controleren van de buitenspiegels en de antenne

De banden en velgen van het voertuig

- Het controleren van de banden (gelijke banden per as, winterbanden, profiel)
- Het controleren van de velgen of wioldoppen

Overige zaken

- Alle antidiefstal systemsleutels/ kastjes, eventuele moedersleutel en/of reservesleutel(s) dienen gelijktijdig met de inlevering van de auto te worden aangeleverd. (alleen indien dit is overeengekomen)
- Het originele kentekenbewijs dient bij het voertuig aanwezig te zijn. (alleen indien dit is overeengekomen)
- De buitenzijde van de auto dient te zijn ontdaan van vuil en modder.
- Het interieur dient te zijn ontdaan van vuil en zwerfafval.
- In het geval van niet goed functioneren van bepaalde onderdelen of accessoires, verdient het de aanbeveling dit apart te vermelden bij inlevering.

Meest geconstateerde schades en verontreinigingen

- Acceptabel zijn lakbeschadigingen die op duidelijke “gebruikschade” plaats zitten. (zoals b.v. portierhandgrepen, de achterklep rond het slot en de tankklep)



- Deukjes welke niet groter dan 30 millimeter in diameter zijn, en waarbij geen

sputwerk noodzakelijk is (maximaal één deukje per deel!)



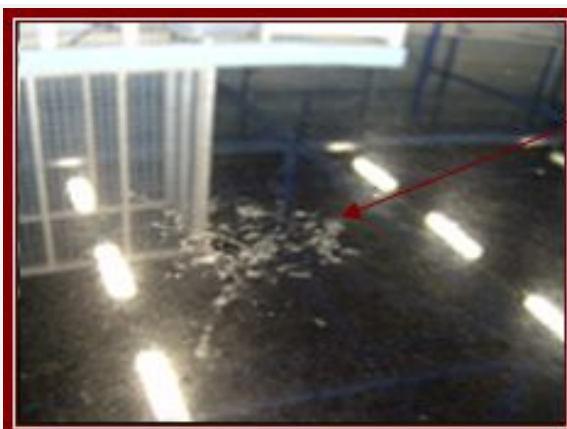
deel:	dakstijl
schade:	deuk
acceptabel:	nee
herstelmethode:	herstellen & spuiten

- Lichte krassen welke niet door de bovenste laklaag heen zijn gedrongen.



deel:	voorscherm
schade:	kras, niet door de lak
acceptabel:	ja (poetskras)

- Plekken van vogelpoep of andere inwerking van zuren die niet door de bovenste laklaag zijn heengedrongen. Indien de zuurinwerking **wel** door de bovenste laklaag is heengedrongen is dit niet acceptabel



deel:	dak
schade:	vogelpoep
acceptabel:	ja, mits niet door de lak heengedrongen
herstelmethode indien door de laklaag:	spuiten

- 1 kras per voertuig die door de laklaag heen is, echter niet langer dan 40 millimeter.



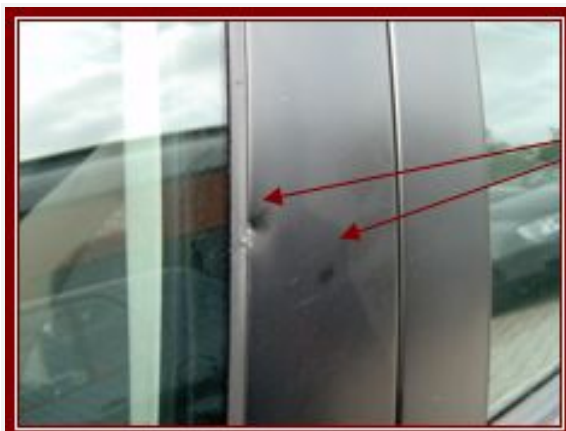
deel:	achterklep
schade:	kras van 40 mm, door de lak heen
acceptabel:	ja (uitsluitend indien enige kras op voertuig !!)

- Steenslag, voor zover minder dan ¼ deel van de motorkap/front.



deel:	motorkap
schade:	steenslag
acceptabel:	ja, indien minder dan ¼ deel

- Overige voorbeelden van schade.



deel:	voorportier
schade:	inbraakschade
acceptabel:	nee
herstelmethode:	herstellen & spuiten

Bumpers & stootlijsten

- Lichte krassen welke niet door de bovenste laklaag heen zijn gedrongen.



deel:	bumper
schade:	kras, door de lak heen
acceptabel:	nee
herstelmethode:	spuiten

- Acceptabel zijn kleine inkepingen en schaafplekken op rubber stootstrips, mits deze geen afbreuk doen aan de uitstraling van de auto.



deel:	stootlijst bumper
schade:	geschaafd (oppervlakkig)
acceptabel:	ja

- Kleine deukjes in de kentekenplaat.



deel:	kentekenplaat
schade:	krom / deuk
acceptabel:	ja



deel:	kentekenplaat
schade:	cijfers/letters beschadigd
acceptabel:	nee
herstelmethode:	vervangen

- Scheur in bumper of spoiler.



deel:	bumper
schade:	gescheurd
acceptabel:	nee
herstelmethode:	vervangen

Velgen, wioldoppen en banden

- Acceptabel is schade aan lichtmetalen velgen, indien de schade niet groter is dan 60 millimeter.



deel:	lichtmetalen velg
schade:	kras (ca. 3,5 cm)
acceptabel:	ja

- Acceptabel is schade aan wioldoppen, indien de schade niet groter is dan 60 millimeter.



deel:	wieldop
schade:	krassen
acceptabel:	nee
herstmethode:	vervangen

- Schade aan banden(inclusief reservewiel).



deel:	band
schade:	inkeping / uitstulping
acceptabel:	nee
herstmethode:	vervangen

LET OP!!
Lekke reservebanden zijn niet acceptabel.
dienen vervangen te worden !!!

Buitenspiegels



deel:	buitenspiegel
schade:	schaafplek
acceptabel:	ja (tot maximaal 3 cm.)



deel:	buitenspiegel
schade:	kras door de lak
acceptabel:	nee
herstmethode:	spuiten

Glas en verlichting



deel:	voorruit
schade:	pit voorruit
acceptabel:	nee, indien diameter > muntstuk € 0,10
herstmethode:	indien mogelijk harsreparatie, anders voorruit vervangen

- Barsten of gaten in het glas of plastic van lampen of reflectoren:



deel:	mistlamp
schade:	gebroken glas
acceptabel:	nee
herstmethode:	vervangen

Interieur

Als acceptabel kan worden beschouwd normale vervuiling van bekleding en vloerbedekking, welke goed en eenvoudig binnen maximaal 30 minuten gereinigd kan worden.

Als acceptabel kan voorts worden beschouwd:

- Lichte beschadigingen (schaafplekken) in de bagageruimte.

- Hoedenplank of rolhoes met geringe gebruikssporen.
- Beschadigingen in de laadruimte, mits(kunstof-) panelen niet gescheurd of afgebroken zijn(uitsluitend bij bedrijfswagens).

Niet acceptabel zijn:

- Blijvende vlekken of verkleuringen welke niet door reiniging kunnen worden weggewerkt.



deel:	interieur
schade:	los liggend vuil
acceptabel:	ja

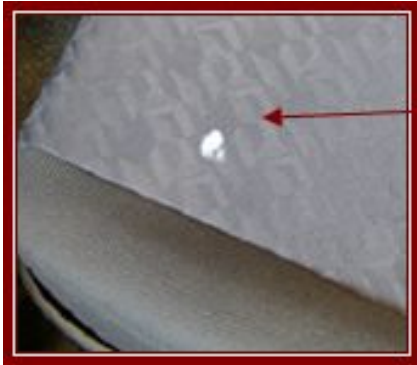


deel:	bekleding stoelzitting
schade:	brandgat
acceptabel:	nee
herstmethode:	bekleding reparatie, mits de plek niet groter is dan 10mm in doorsnee, anders vervangen

- Scheuren / deuken en brandgaten in de bekleding en / of (kunstof-)interieurdelen.



deel:	zonneklep
schade:	kunststof gescheurd
acceptabel:	nee
herstmethode:	vervangen



deel:	stoelbekleding
schade:	kauwgom vlek
acceptabel:	nee
herstmethode:	reinigen

Opsomming van beschadigingen die vaak bestaan uit meer kleine beschadigingen en als 1 beschadiging worden beschouwd.

Lakbeschadigingen die op duidelijke “gebruikschade” plaats zitten. (zoals b.v. portierhandgrepen, de achterklep rond het slot, rondom de tankklep, steenslagschade, meerdere kleine lakbeschadigingen aan de voorzijde van de auto)

Opsomming van verontreinigingen die bestaan uit meer kleinere deelverontreinigingen en als 1 verontreiniging worden beschouwd

- Scheuren / deuken en brandgaten in de bekleding en / of (kunststof-)interieurdelen.
- (koffie-) vlekken op een stoelzitting